

*10 Febbraio 2026*

ROTARIANO



**Leonardo  
Campatelli**

*Le risposte ai quesiti !*



Rotary 

Club Alta Valdelsa

# 1. QUANDO, DOVE E CHI HA FONDATO IL ROTARY?

2

- A) 1932 New York Herbert Taylor
- B) 1917 Atlanta Arch. C. Klumph
- C) 1905 Chicago Paul Harris
- D) 1917 Chicago Paul Harris
- E) 1910 Chicago Chesley R.Perry

## 2. QUAL È IL MOTTO DEL ROTARY INTERNATIONAL?

3

- A) Servire per cambiare vite
- B) Servire al di sopra di ogni interesse personale
- C) Chi serve meglio ha il miglior profitto
- D) Più Rotary nei rotariani

# 3. QUANTE SONO LE VIE DI AZIONE ROTARIANA?

4

- A) 3
- B) 5
- C) 4
- D) 7

# 4. DA QUANDO LE DONNE POSSONO FAR PARTE DEL ROTARY?

- A) 1930
- B) 1957
- C) 1989
- D) 1995

## 5. QUALE DEI SEGUENTI VALORI NON È ANNOVERATO FRA QUELLI DEL ROTARY INTERNATIONAL?

- A) Fellowship
- B) Integrità
- C) Diversità
- D) Competitività

## 6. QUALE PRIORITÀ FRA LE SEGUENTE NON È INSERITA NEL PIANO STRATEGICO DEL ROTARY INTERNATIONAL VIGENTE?

- A) Aumentare il nostro impatto
- B) Ampliare la nostra portata
- C) Servire con continuità in tutto il mondo
- D) Accrescere la nostra capacità di adattamento

## 7, QUALE FRA I SEGUENTI NON PUÒ ANNOVERARSI FRA I DOCUMENTI COSTITUTIVI DEL ROTARY INTERNATIONAL?

- A) Statuto del Rotary International
- B) Regolamento del Rotary International
- C) Rotary Code of Policies
- D) Statuto tipo del Rotary Club



## 8. -QUAL È IL COMPITO PRINCIPALE DEL CONSIGLIO DI LEGISLAZIONE DEL ROTARY INTERNATIONAL CON QUALE PERIODICITÀ SI RIUNISCE?

- A) Elegge il Presidente Internazionale - Ogni anno
- B) Supervisiona i Progetti dei Distretti - Ogni anno
- C) Modifica la normativa del Rotary International - ogni 3 anni
- D) Controlla il Bilancio del Rotary International - Ogni Anno

## 9. QUALI DELLE SEGUENTI NON È STRUTTURA ORGANIZZATIVA RICONOSCIUTA DAL ROTARY INTERNATIONAL?

- A) Club
- B) Zone
- C) Direzione Generale Rotary International
- D) Distretti

# 10. QUANTE SONO LE AREE DI INTERVENTO DELLA ROTARY FOUNDATION?

- A) 3
- B) 5
- C) 7
- D) 10

# 11. QUALI DI QUESTE NON È UNA SOVVENZIONE FINANZIATA DALLA R.F. ?

- A) Sovvenzione distrettuale
- B) Sovvenzione di zona
- C) Sovvenzione globale
- D) Sovvenzione Risposte ai disastri

## 12. QUAL È L'AMMONTARE MINIMO DI UN GLOBAL GRANT AFFINCHÉ VENGA FINANZIATO DALLA ROTARY FOUNDATION?

- A) \$ 10.000,00
- B) \$ 5.000,00
- C) \$ 20.000,00
- D) \$ 30.000,00

### 13. PER QUANTO TEMPO LA ROTARY FOUNDATION INVESTE I CONTRIBUTI PROVENIENTI DAI DISTRETTI, PRIMA DI RICONOSCERE I FONDI DI DESIGNAZIONE DISTRETTUALE?

- A) 6 mesi
- B) 1 anno
- C) 5 anni
- D) 3 anni

## 14. QUANDO IL ROTARY INTERNATIONAL HA PROMOSSO LA CAMPAGNA POLIO PLUS E QUANTI BIMBI SONO STATI VACCINATI ?

- A) 1970 5 miliardi
- B) 1980 4 miliardi
- C) 1985 2,4 miliardi
- D) 1990 1 miliardo

# 15. QUANDO È NATO IL ROTARACT E DA QUANDO NON È PIÙ UN PROGRAMMA DEL ROTARY INTERNATIONAL?

16

- A) 1968 - 2020
- B) 1950 - 2015
- C) 1963 - 2010
- D) 1980 - 2022



## 16. QUANDO È STATO ADOTTATO IL PROGRAMMA INTERACT ED A QUALE FASCIA DI ETÀ È RIVOLTO?

- A) 1968: 6 - 12
- **B) 1962: 12 - 18**
- C) 1980: 19 - 22
- D) 1988: 23 - 26

## 17. QUAL È IL NUMERO DI SOCI MINIMO RICHIESTO PER FONDARE UN ROTARY CLUB?

- A) 10
- B) 15
- C) 20
- D) 25

## 18. QUALE DEI SEGUENTI NON È TIPO DI CLUB RICONOSCIUTO DAL ROTARY INTERNATIONAL?

- A) Club Network
- B) Club Aziendale
- C) Club Internazionale
- D) Club Satellite

# 19 QUALI DELLE SEGUENTI NON È UNA COMMISSIONE OBBLIGATORIA IN UN CLUB?

- A) Commissione Effettivo
- B) Commissione Progetti
- C) Commissione Piano Strategico
- D) Commissione Immagine Pubblica

## 20. QUAL È IL NUMERO MINIMO DEI MEMBRI DEL CONSIGLIO DIRETTIVO DI UN ROTARY CLUB?

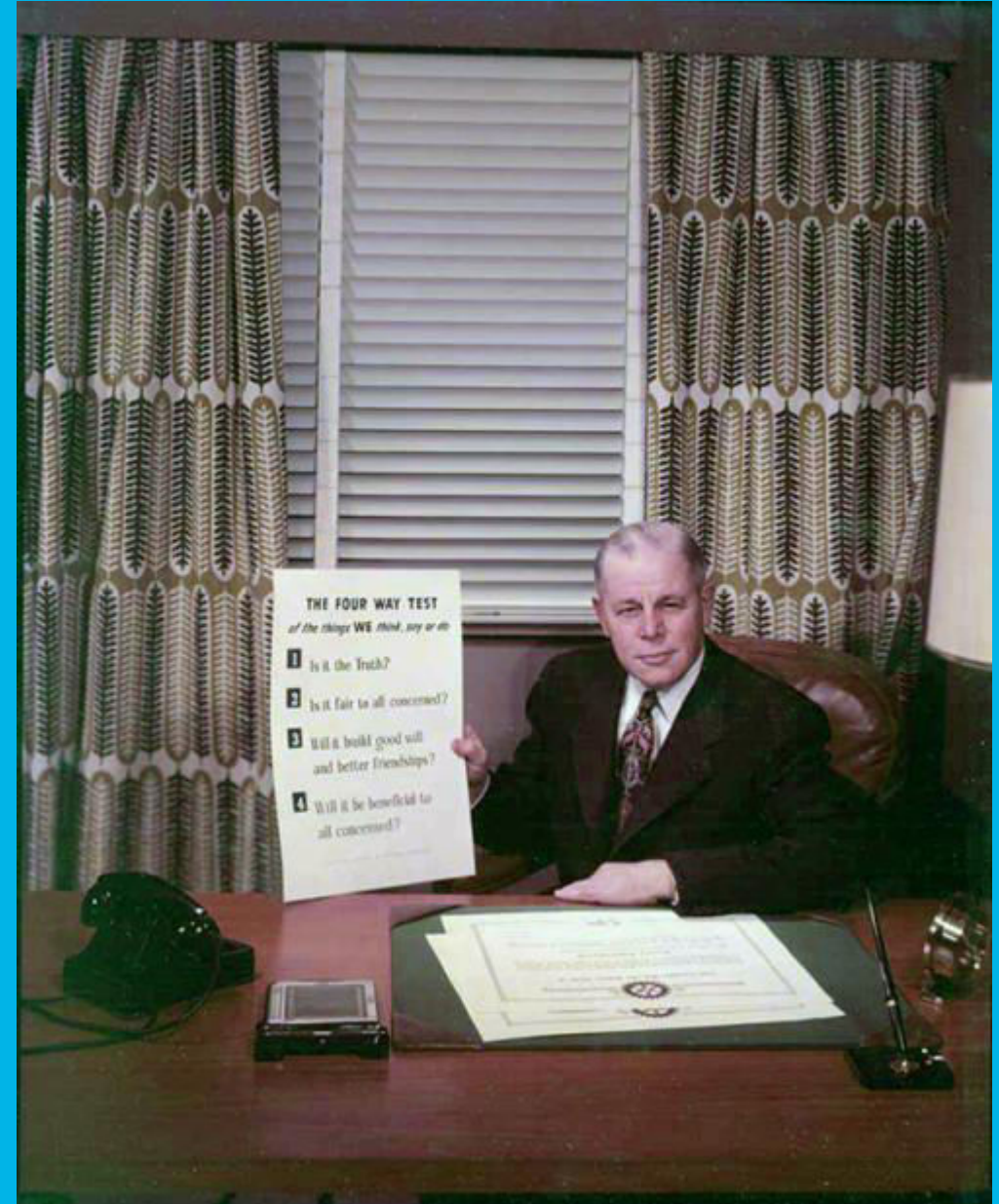
- A) 4
- B) 6
- C) 8
- D) 10



**DOMANDE?**

## 1943: la Prova delle quattro domande

Il Rotary adotta la Prova delle quattro domande, una delle dichiarazioni di etica aziendale più stampate e citate al mondo. Herbert J. Taylor, socio del Rotary Club di Chicago, redasse il testo nel 1932





Certi progetti favolosi nascono da umili origini e così avvenne per la Rotary Foundation.

Nel 1917 il Presidente del Rotary, Arch Klumph, annunciò ai delegati convenuti ad Atlanta per il congresso annuale che "sarebbe stato opportuno accettare delle donazioni allo scopo di utilizzarle per fare del bene nel mondo".

La reazione del congresso fu tiepida, tanto che queste auspiccate donazioni ci misero del tempo prima di materializzarsi.

Un anno più tardi i "Fondi di dotazione del Rotary", come allora venivano denominati, ricevettero un primo contributo di 26,50 dollari dal Rotary Club di Kansas City!...

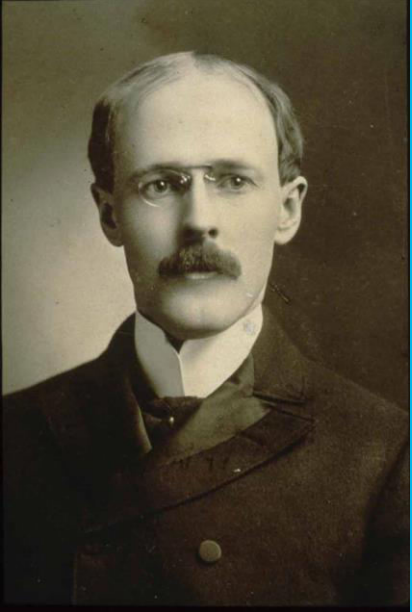
Ogni anno seguente furono versati al Fondo modesti contributi tanto che, sei anni più tardi, la dotazione raggiungeva a fatica i settecento dollari.

Dieci anni dopo questo faticoso inizio, nel 1928, la Fondazione Rotary fu ufficialmente costituita durante il congresso di Minneapolis. Nei quattro anni seguenti entrarono nelle casse della Fondazione più di 50.000 dollari e, nel 1937, fu annunciato l'obiettivo di raccogliere 2 milioni di dollari. Questo venne vanificato dagli avvenimenti bellici che sconvolsero il mondo poco più tardi.

Nel 1947, alla morte di Paul Harris, cominciarono ad affluire cifre importanti alla memoria del fondatore e da allora la Fondazione ricevette donazioni sempre più generose.







Harris nacque il 19 aprile 1868 a Racine, una cittadina del Wisconsin, ma all'età di tre anni fu mandato a vivere con i nonni paterni a Wallingford, in Vermont. Dopo un periodo di studi universitari in Vermont e a Princeton si laureò in legge all'Università dell'Iowa nel 1891.

Nel 1896 aprì uno studio legale a Chicago.

Quattro anni più tardi, tornando a piedi dopo aver cenato con l'amico e collega Bob Frank, Harris rimase colpito dal numero di commercianti con cui Frank si intratteneva, fermandosi davanti ai negozi a conversare: con una cordialità che Harris non aveva mai visto prima di allora a Chicago e che gli ricordava invece Wallingford, la cittadina in cui era cresciuto.

"Pensai allora che la mia esperienza potesse essere comune a centinaia, forse migliaia di persone che vivevano in questa metropoli... Dovevano esserci tanti altri giovani che come me si erano trasferiti a Chicago dalla campagna o dalla provincia per farsi strada. ... Perché non provare a riunirli? Se anche altre persone cercavano di fare amicizia, avremmo potuto fare qualcosa insieme".



Gustavus Loehr (discendenza svedese religione protestante)  
Sylvester Schiele (discendenza tedesca religione cattolica)  
Hiram Shorey (discendenza irlandese religione ebraica)  
Paul Harris (discendenza americana religione protestante)

Chesley Reynolds Perry, un veterano della guerra ispano-americana ed ex dipendente della Biblioteca pubblica di Chicago (Chicago Public Library), è stato il primo segretario del Rotary.

Mentre il Presidente del Rotary cambia ogni anno, solo 12 persone hanno ricoperto il ruolo di Segretario generale, un ruolo che equivale a quello di amministratore delegato - e con 32 anni all'attivo, Perry ha ricoperto l'incarico più a lungo di tutti.

Nell'agosto del 1910, la neonata National Association of Rotary Clubs (ora Rotary International) ha scelto all'unanimità Perry per il ruolo allora noto semplicemente come segretario. Perry accettò la posizione part-time a 100 dollari al mese, con l'intesa che l'ammontare di tempo che avrebbe dedicato all'attività sarebbe rimasta imprecisata. Nel 1912, la posizione si era trasformata in un ruolo esecutivo a tempo pieno, e la retribuzione di Perry fu aumentata.

L'ufficio di Perry a LaSalle Street a Chicago, Illinois, USA, fu la prima sede dell'associazione. Nel 1911, il Rotary aveva stabilito un ufficio nell'edificio della First National Bank, all'incrocio tra Dearborn e Monroe a Chicago.

Perry ricoprì contemporaneamente il ruolo di capo redattore e business manager della rivista *The Rotarian* dal 1911 al 1928, e aprì il primo ufficio internazionale del Rotary, a Zurigo, Svizzera, nel febbraio 1925. Nel corso della sua lunga attività era stato a capo della supervisione dell'espansione del Rotary, passato da 16 club negli Stati Uniti a più di 5.000 in tutto il mondo. Il suo titolo è stato ufficialmente cambiato in Segretario generale nel 1941/1942, ultimo anno del suo mandato.



*«Se io posso davvero essere chiamato l'architetto, Ches può similmente essere chiamato il costruttore del Rotary International»*

*Paul Harris; My Road to Rotary (1948)*

Il primo motto del Rotary International, *He profits most who serves best* (chi serve meglio ha più profitto), venne approvato nel 1911 durante la Convention di Portland, Oregon.

Nello stesso periodo il Presidente del Rotary Club di Minneapolis, Minnesota, dichiarò che il modo migliore per organizzare un Rotary Club era quello di seguire il principio che lui aveva adottato: *Service, not self* (servizio, non egoismo).

Questi due slogan vennero adottati come motto del Rotary International, durante la Convention di Detroit nel 1950: *He profits most who serves best* e *Service above self*.

Il Consiglio di Legislazione del 1989 stabilì che il motto ufficiale sarebbe stato: *Service above self* (Servire al di sopra di ogni interesse personale), poiché in modo molto conciso meglio spiegava la filosofia del servizio altruistico.



Le cinque Vie d'azione rotariane costituiscono il fondamento delle attività dei club Rotary, concentrandosi su opere umanitarie, etica e servizio a livello locale e internazionale. Esse guidano i soci nel rafforzamento dei club, nell'applicazione dell'integrità professionale, nel miglioramento della comunità, nella promozione della pace e nello sviluppo delle nuove generazioni.

Ecco i dettagli delle **cinque Vie d'azione del Rotary**:

- **Azione interna:** Rafforza l'amicizia e garantisce il buon funzionamento del club, mantenendolo attivo e vitale.
- **Azione professionale:** Promuove l'integrità in ogni occupazione e incoraggia l'applicazione dell'ideale del servire nel proprio lavoro.
- **Azione di pubblico interesse:** Si dedica al miglioramento della qualità della vita nella comunità locale attraverso progetti umanitari e sociali.
- **Azione internazionale:** Promuove la pace, la comprensione e la cooperazione tra i popoli attraverso attività transfrontaliere.
- **Azione giovanile (o per le nuove generazioni):** (Introdotta il 28 aprile 2010) Supporta lo sviluppo della leadership e l'emancipazione dei giovani attraverso programmi dedicati.

Queste vie d'azione lavorano in sinergia con le **sette aree di intervento** del Rotary, che includono la promozione della pace, la lotta alle malattie, la fornitura di acqua pulita, la tutela della salute materna e infantile, il sostegno all'istruzione, lo sviluppo economico locale e la salvaguardia dell'ambiente.





Le donne possono ufficialmente far parte del Rotary International a livello mondiale dal **1989**, a seguito di un voto storico del Consiglio di Legislazione che ha rimosso la restrizione basata sul sesso. Tuttavia, la svolta legale decisiva avvenne nel 1987, quando la Corte Suprema degli Stati Uniti stabilì che i club non potevano escludere le donne.

Ecco i punti chiave:

- 1987:** Dopo una battaglia legale iniziata dal Club di Duarte (California) nel 1977, la Corte Suprema USA ha permesso l'ingresso delle donne.
- 1989:** Il Consiglio di Legislazione del Rotary ha votato per l'ammissione delle donne a pieno titolo in tutti i club a livello mondiale.
- In Italia:** La prima donna presidente di un Rotary Club è stata quella del club di Cerveteri-Ladispoli nel 1993/94. La prima donna a diventare socia in Italia è considerata Aura Scarsella del Rotary Club Sulmona nel 1989-90.
- Numeri:** Oggi le donne ricoprono posizioni di leadership, incluse quelle di Governatore di Distretto e, in anni recenti, anche ai massimi vertici internazionali.

Prima del 1989, alle donne era preclusa l'ammissione, motivo per cui nel 1924 nacque l'associazione femminile Inner Wheel.



La fellowship nel contesto rotariano rappresenta un'amicizia basata sul rispetto profondo delle idee altrui, esercitata attraverso integrità, leadership e valorizzazione della diversità.

Questo approccio mira a creare un ambiente inclusivo, celebrando contributi da ogni background e promuovendo equità, superando le barriere storiche di partecipazione.

Ecco i punti chiave riguardanti la fellowship, l'integrità e la diversità, con particolare riferimento al contesto rotariano:

- Fellowship e Rispetto:** La fellowship nel Rotary non è solo amicizia, ma una collaborazione basata sul rispetto per le idee e le scelte degli altri.

- Integrità e Valori:** Il Codice deontologico del Rotary pone al centro integrità, correttezza, onestà e impegno nella comunità.

- Valorizzazione della Diversità:** Il Rotary si impegna a promuovere l'inclusione di persone di ogni estrazione, età, etnia, cultura e identità, riconoscendo il valore della diversità per arricchire la comunità



# PRIORITÀ STRATEGICHE E OBIETTIVI DEL ROTARY

## ACCRESCERE IL NOSTRO IMPATTO

- Eradicare la polio e fare leva sulla nostra eredità
- Concentrare i nostri programmi e offerte
- Migliorare la nostra capacità di realizzare e misurare l'impatto

## AMPLIARE LA NOSTRA PORTATA

- Sviluppare e diversificare il nostro effettivo e partecipazione
- Creare nuovi canali nel Rotary
- Aumentare l'apertura e attrattiva del Rotary
- Creare consapevolezza del nostro impatto e brand

## MIGLIORARE IL COINVOLGIMENTO DEI PARTECIPANTI

- Sostenere i club nel coinvolgere meglio i propri soci
- Sviluppare un approccio incentrato sui partecipanti per fornire valore
- Offrire nuove opportunità per le connessioni personali e professionali
- Fornire formazione e sviluppo delle doti di leadership

## AUMENTARE LA NOSTRA CAPACITÀ DI ADATTAMENTO

- Creare una cultura di ricerca, innovazione e volontà di assumersi dei rischi
- Semplificare la governance, la struttura e i processi
- Rivedere la governance per promuovere prospettive più diversificate nel processo decisionale



Lo Statuto del Rotary International è il documento costituzionale fondamentale che definisce le regole, le procedure amministrative, lo scopo e la struttura organizzativa di tutti i club rotariani nel mondo. Basato sullo Statuto tipo approvato nel 1922, garantisce uniformità, regolando ammissioni, riunioni e quote, e promuove i valori del "servire".

Ecco i dettagli principali sullo statuto del Rotary:

- Finalità:** Stabilisce lo scopo del Rotary, ovvero la promozione del valore del servizio in ambito locale e internazionale, elevati standard etici e la comprensione tra i popoli.
- Obbligatorietà:** L'accettazione del "Statuto tipo del Rotary Club" è necessaria per ottenere la "carta" e il riconoscimento ufficiale.
- Contenuto:** Definisce la struttura dell'organizzazione (Club, Distretti, Rotary International), le regole per la frequenza, le classifiche professionali, le modalità di voto e l'ammissione dei soci.
- Struttura:** Il Rotary si fonda su una rete globale di club autonomi che operano in conformità a questo statuto, che viene talvolta integrato dal "Regolamento" per adattarsi a esigenze locali.
- Aggiornamenti:** Le norme sono incluse nel Manuale di procedura del Rotary International. Lo statuto regola le «5 vie dell'azione»

Il regolamento del Rotary International (RI) costituisce, insieme allo Statuto, la base normativa che disciplina il funzionamento dell'organizzazione e dei club affiliati, inclusa la gestione amministrativa, le procedure di voto, i requisiti dei soci e le norme distrettuali. Aggiornato dal Consiglio di Legislazione ogni tre anni, definisce le regole comuni, tra cui le quote sociali e la governance, consultabile nel *Manuale di Procedura*.

Una delle condizioni per ricevere la "carta" che dà il diritto di essere riconosciuti come Rotary Club è l'accettazione totale dello statuto tipo dei Rotary Club come è stato approvato nel 1922 e del Regolamento del Rotary International.

Lo statuto precisa le procedure amministrative che devono essere osservate dai club per lo svolgimento delle riunioni settimanali, quelle per le classifiche e le ammissioni, e ancora quelle relative alla frequenza e al pagamento della quota nonché quelle attinenti a dichiarazioni pubbliche e alla posizione politica.

Questo documento costitutivo serve di base per tutti i Rotary club del mondo.

Fanno eccezione a questa regola pochi club, esistenti prima del 1922, che ritennero di non modificare la costituzione che avevano adottato prima dell'entrata in vigore della nuova impostazione mondiale.

Il fatto di aver adottato universalmente un ordinamento uguale per tutti i Rotary Club ha dato al Rotary International una impareggiabile forza di rappresentanza internazionale.

Il **Rotary Code of Policies** (Codice delle Politiche del Rotary) è un documento ufficiale che raccoglie tutte le politiche, le regole e le procedure amministrative adottate dal Consiglio Centrale del Rotary International e dalla Fondazione Rotary. Serve come guida di governance per club e distretti





Il Consiglio di Legislazione (CoL) del Rotary International è l'organo legislativo supremo che si riunisce ogni tre anni (ultimo nel 2025) per esaminare e votare modifiche allo Statuto e al Regolamento del Rotary. Composto da delegati di ogni distretto, definisce le politiche future, inclusa la gestione delle quote sociali, le regole per i club e le strutture organizzative, agendo come il fulcro democratico dell'organizzazione.

Il Presidente del Rotary International viene selezionato annualmente da una specifica **Commissione di nomina presidenziale**, composta da 17 membri rappresentanti diverse zone rotariane del mondo. Questa commissione seleziona un candidato tra i past consiglieri del Rotary, il cui nome viene poi ufficializzato per il mandato di competenza.

La supervisione dei progetti dei distretti Rotary è una responsabilità strutturata che coinvolge diverse figure chiave, con il **Governatore del Distretto** come figura di massima autorità a livello locale.

Il bilancio del Rotary International e della Fondazione Rotary è controllato annualmente da revisori indipendenti esterni e supervisionato dal Consiglio centrale (Board of Directors) per le operazioni, e dagli Amministratori per la Fondazione. Ogni anno vengono pubblicati rapporti finanziari sottoposti a revisione, rispettando i requisiti fiscali statunitensi.



Ecco le strutture organizzative riconosciute:

- **Rotary Club:** Unità locale di base, formata da professionisti che si uniscono per scopi umanitari.
- **Rotary International (RI):** Associazione mondiale che unisce i club, definendo statuti e procedure.
- **Fondazione Rotary:** Sostiene le iniziative umanitarie, educative e di scambio dei rotariani.
- **Distretti Rotary:** Raggruppamenti di club a livello geografico per facilitare l'amministrazione e i progetti
- **Rotaract Club:** Club per giovani (18-30 anni) che gestiscono autonomamente i loro progetti di service, sostenuti dai club padrini.
- **Interact Club:** Club di servizio per giovani dai 12 ai 18 anni.
- **Gruppi d'azione Rotary (RAG):** Entità indipendenti affiliate al Rotary focalizzate su specifici obiettivi umanitari (es. ambiente, salute, pace).
- **Rotary Community Corps (RCC):** Gruppi di non rotariani che operano per il miglioramento della propria comunità.



La Rotary Foundation concentra i propri sforzi umanitari e le sovvenzioni globali su sette aree d'intervento prioritarie per massimizzare l'impatto al livello mondiale: Pace, malattie, acqua, salute mamme-bambini, istruzione, economia locale e ambiente. Queste cause mirano a creare cambiamenti sostenibili e duraturi nelle comunità.

Le sette aree di intervento principali sono:

- **Costruzione della pace e prevenzione dei conflitti:** Sostegno a iniziative di dialogo, mediazione e formazione per prevenire la violenza.
- **Prevenzione e cura delle malattie:** Lotta contro patologie come la polio, HIV/AIDS, malaria e miglioramento dell'accesso alle cure.
- **Acqua, servizi igienici e igiene:** Progetti per garantire l'accesso all'acqua potabile e strutture sanitarie adeguate.
- **Salute materna e infantile:** Miglioramento dell'assistenza sanitaria per madri e bambini, inclusa la mortalità infantile.
- **Alfabetizzazione e educazione di base:** Promozione dell'istruzione e riduzione dell'analfabetismo.
- **Sviluppo economico comunitario:** Sostegno all'imprenditoria locale, creazione di posti di lavoro e sviluppo economico.
- **Ambiente:** Tutela delle risorse naturali, agricoltura sostenibile e lotta al cambiamento climatico.

Queste aree guidano le attività dei Rotary club in tutto il mondo per affrontare bisogni umanitari concreti.



Le sovvenzioni della Fondazione Rotary finanziano progetti ad alto impatto, sostenibili e misurabili, con oltre 300 milioni di dollari stanziati annualmente per aree come la salute, l'educazione e la riduzione della povertà. Le tipologie principali includono:

- **Sovvenzioni Distrettuali:** Piccoli interventi locali o internazionali.
- **Sovvenzioni Globali:** Progetti internazionali su larga scala.
- **Risposta ai Disastri:** Fondi rapidi fino a \$25.000 USD per emergenze.
- **Programmi di Grande Portata:** Sovvenzioni competitive da \$2 milioni di USD per progetti su vasta scala.



Un Global Grant è una sovvenzione di grandi dimensioni erogata dalla **Rotary Foundation** per finanziare progetti umanitari internazionali, borse di studio o squadre di formazione professionale ad alto impatto e sostenibili. Tali progetti devono allinearsi alle aree d'intervento del Rotary e mirano a risultati duraturi e misurabili, spesso cofinanziando attività locali ed internazionali.

L'ammontare minimo del budget complessivo per un global grant della Rotary Foundation è di **30.000 USD**. Questa cifra copre progetti umanitari internazionali sostenibili, borse di studio o squadre di formazione professionale, garantendo l'equiparazione da parte del Fondo mondiale.

Punti chiave sul finanziamento:

- **Budget Minimo:** 30.000 USD.
- **Contributo Minimo Fondazione:** Il contributo minimo della Fondazione è di 15.000 USD.
- **Equiparazione:** La Fondazione garantisce un'equiparazione dell'80% per i contributi del Fondo distrettuale (FODD).



La Rotary Foundation investe i contributi del Fondo Annuale provenienti dai Distretti per **tre anni** prima di renderli disponibili come Fondi di Designazione Distrettuale (FODD). Durante questo triennio, il capitale accumulato viene investito e gli interessi generati coprono le spese di gestione dei programmi, prima che il 50% della somma iniziale ritorni al Distretto.

- Sistema SHARE:** Le donazioni al Fondo Annuale entrano nel sistema SHARE, dove il 50% è destinato al Fondo Mondiale (per sovvenzioni internazionali) e il 50% diventa FODD, utilizzabile per sovvenzioni distrettuali o globali.

- Utilizzo dei FODD:** I distretti possono utilizzare fino al 50% dei loro FODD per sovvenzioni distrettuali (progetti locali o immediati).



Il Rotary International ha lanciato il programma **PolioPlus nel 1985**, ponendosi l'obiettivo di eradicare la poliomielite. Dal 1988, grazie all'impegno rotariano e ai partner, sono stati vaccinati oltre **2,4 miliardi di bambini** in tutto il mondo, investendo più di 2,1 miliardi di dollari.

- **Inizio Campagna:** Sebbene il coinvolgimento sia iniziato nel 1979 con un progetto pilota nelle Filippine, il programma internazionale "PolioPlus" è stato lanciato ufficialmente nel 1985.

- **Vaccinati:** Oltre 2,4 miliardi di bambini, come riportato nel 2025.

- **Risultati:** Grazie all'iniziativa, i casi di polio sono diminuiti di oltre il 99%.



Il Rotaract è stato fondato nel **1968**, con il primo club certificato il 13 marzo a North Charlotte, USA. Nato come programma giovanile del Rotary International, dal **1° luglio 2019** (con modifiche sostanziali nel 2020) il Rotaract ha cambiato status, diventando un tipo di affiliazione del Rotary International e non più un semplice "programma", riconoscendone la pari dignità associativa.

Ecco i dettagli salienti:

- **Fondazione:** Il programma è stato varato ufficialmente dal Rotary International nel marzo 1968.
- **Nome:** L'origine è italiana (Rotary + Action).
- **Evoluzione:** Dal 2019, i Rotaract Club sono stati ridefiniti come entità autonome, potendo ora coesistere con i Rotary Club senza la necessità di un club Rotary padrino per la certificazione, potenziando il loro ruolo di partner nel service.
- **Età:** Inizialmente rivolto a giovani dai 17 ai 25 anni, il limite d'età è stato successivamente rimosso per consentire una maggiore permanenza.





Il programma **Interact** è nato il **28 ottobre 1962**. Il primo club ufficiale è stato quello della **Melbourne High School** in Florida, che ha ricevuto il suo certificato il 5 novembre dello stesso anno.

È rivolto a ragazzi e ragazze di età compresa tra i **12 e i 18 anni**.

Ecco i dettagli principali sul programma:

- Significato:** Il nome è l'unione delle parole *International* (Internazionale) e *Action* (Azione).
- Obiettivo:** Sviluppare doti di **leadership** e promuovere la comprensione internazionale attraverso il volontariato.
- Organizzazione:** Ogni club è patrocinato da un **Rotary Club** locale che funge da mentore, ma i giovani soci gestiscono le proprie attività in autonomia.
- Progetti:** I club devono completare almeno due progetti di servizio all'anno, uno dei quali dedicato a una causa internazionale.



A seguito delle decisioni del Consiglio di Legislazione 2025, il numero minimo di soci richiesto per fondare un nuovo Rotary Club è stato ridotto a **15**.

Questa misura mira a facilitare la creazione di nuovi club e a sostenere la crescita dell'organizzazione, consentendo la costituzione con un numero inferiore rispetto al precedente requisito di 20 soci.

Il cambiamento è «parte degli sforzi del Rotary per incoraggiare modelli di club più agili e innovativi».

La fondazione richiede il supporto di un club padrino e l'approvazione del governatore del distretto.



Il Rotary Corporate Membership è un'opzione di affiliazione flessibile che permette ad aziende e organizzazioni di aderire al Rotary, condividendo la rappresentanza tra più dipendenti. Questa modalità facilita il collegamento locale, supporta progetti di service (beneficenza) e consente alle imprese di partecipare attivamente alla comunità, promuovendo elevati standard etici professionali.

**Funzionamento:** L'azienda identifica un membro principale (indotto) e diversi membri alternativi, facilitando la partecipazione per professionisti impegnati.

**Affiliazione:** L'ingresso nel Rotary avviene generalmente su invito, con un focus sulla diversità professionale per rispecchiare l'economia locale.

Un Rotary Satellite Club è un club che opera come parte di un Rotary Club ospitante ("padrino"), offrendo un approccio flessibile e accessibile per persone interessate al Rotary ma con vincoli di tempo, costi o orari differenti. Con un minimo di 6 soci, i club satellite gestiscono i propri progetti e riunioni, spesso evolvendo in club indipendenti.

### Caratteristiche Principali del Rotary Satellite Club

- Struttura e Supporto:** Funziona all'interno di un Rotary o Rotaract club esistente (club padrino), beneficiando del suo sostegno.
- Flessibilità:** Permette orari e formati di riunione personalizzati (es. colazioni, orari serali diversi, incontri online) adatti alle esigenze dei soci.
- Membership:** I membri sono ufficialmente membri del club satellite e del club padrino.
- Evoluzione:** Quando un satellite club raggiunge 20 o più membri, può scegliere di diventare un club indipendente o rimanere un satellite.
- Target:** Ideato per professionisti, giovani o chiunque cerchi un'esperienza Rotary più snella, focalizzata su cause specifiche o progetti di servizio.



La commissione per il piano strategico del Rotary (spesso denominato "Piano d'azione") mira a rafforzare l'organizzazione, aumentarne l'impatto, ampliare la portata e migliorare il coinvolgimento dei soci. Questa commissione lavora a livello internazionale, distrettuale e di club per definire obiettivi a lungo termine, basandosi su feedback dei rotariani per garantire un futuro dinamico.

### **Attività Principali della Commissione:**

- Diffusione:** Promuovere la conoscenza del piano d'azione all'interno dei club.
- Supporto:** Assistere i club nello sviluppo di piani strategici locali, in linea con quelli distrettuali e del Rotary International.
- Monitoraggio:** Verificare l'aderenza delle azioni del club alle priorità strategiche.
- Obiettivi Chiave:** Incrementare l'impatto, ampliare la portata (es. nuove generazioni/Rotaract), aumentare il coinvolgimento dei partecipanti e migliorare l'adattabilità.



## Estratto da: Regolamento raccomandato dei Rotary club

### **Articolo 2   Consiglio direttivo**

L'organo amministrativo di questo club è il consiglio direttivo, composto, come minimo, dal presidente, dal presidente uscente, dal presidente eletto, dal vice-presidente, dal segretario e dal tesoriere.

*Lo Statuto tipo del Rotary club richiede che il regolamento del club includa l'articolo 2. Tutti i funzionari elencati nel precedente paragrafo devono far parte del consiglio direttivo. Possono farne parte anche altri membri (ad esempio il vicepresidente, il presidente nominato, il prefetto e altri consiglieri). Se il vostro club ha dei club satelliti, sono tenuti anch'essi ad elencare i componenti del loro consiglio direttivo in quest'articolo.*

